

## Guide des principales fonctions du *Knowledge Forum*

Ce document présente un résumé des fonctions de base du *Knowledge Forum*. Sa mise en page a été faite de sorte à ce qu'il puisse être imprimé facilement.

Pour en savoir davantage, vous pouvez consulter les guides complets à partir des sites Web suivants :

<http://www.tact.fse.ulaval.ca/fr/html/outils/kf/index.htm>

[http://www.tact.fse.ulaval.ca/fr/html/outils/kf\\_gestion/index.htm](http://www.tact.fse.ulaval.ca/fr/html/outils/kf_gestion/index.htm)

### Signification des principales icônes du *Knowledge Forum*

Les icônes suivantes représentent la variété des notes que l'on peut retrouver sur le *Knowledge Forum*.



Cette icône indique que vous êtes l'auteur de la note.



Cette icône indique que vous n'avez pas lu le contenu de la note.



Cette icône indique que vous avez lu le contenu de la note.



Cette icône indique que le contenu de la note a été modifié depuis votre dernière lecture.



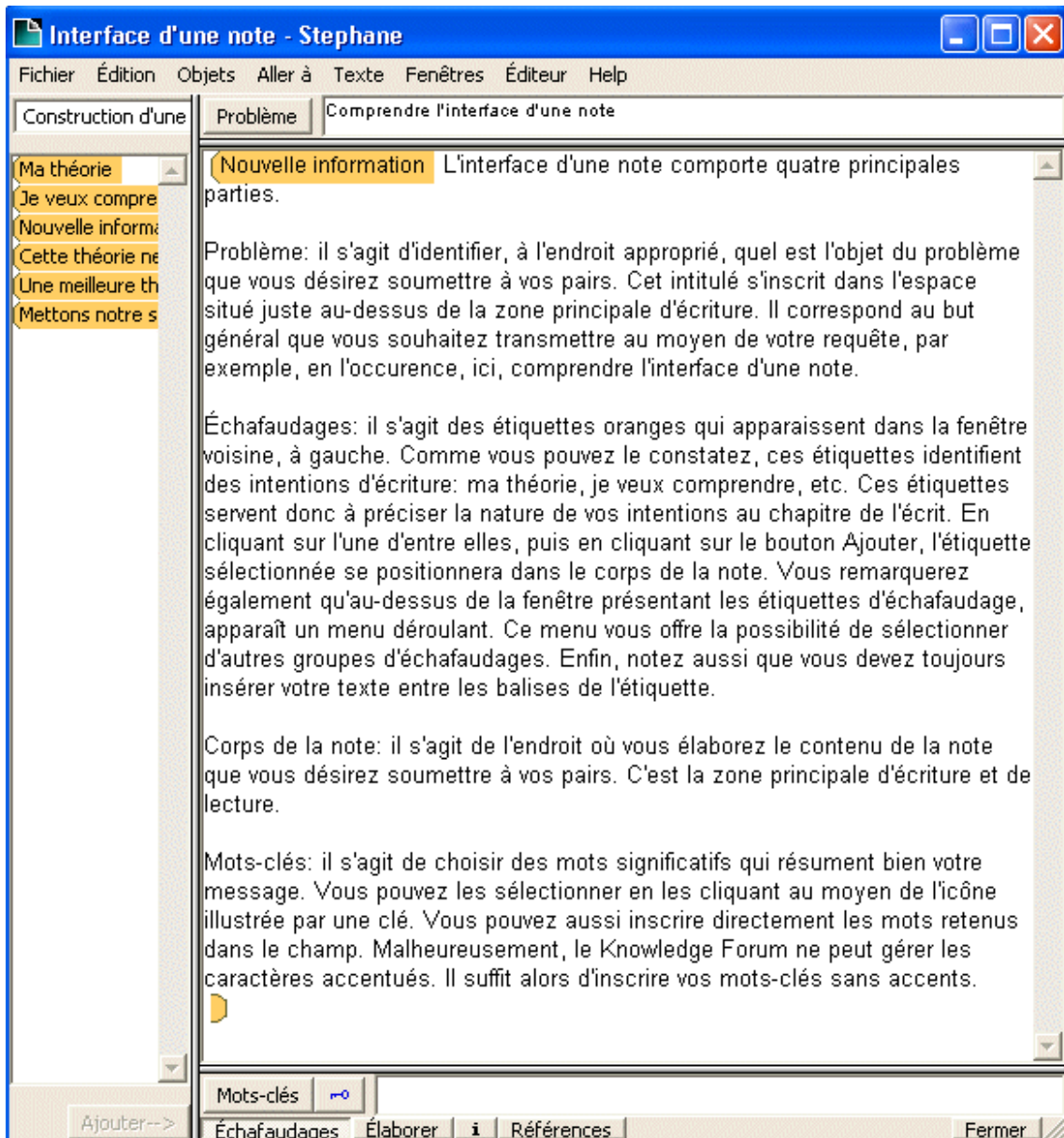
Cette icône représente une note *Élever le propos*, c'est-à-dire un groupe de notes qui ont été rassemblées pour formuler une nouvelle idée.



Cette icône vous permet de naviguer d'une perspective à une autre.

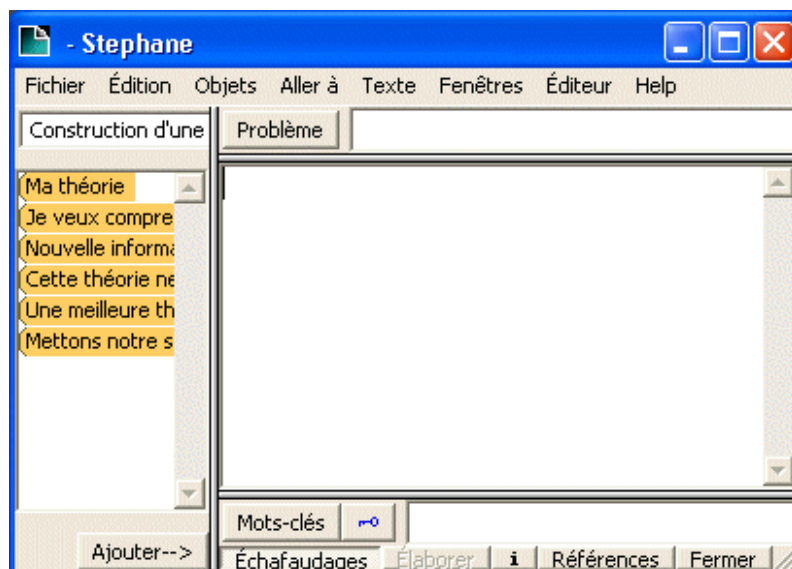
## Interface d'une note

L'interface d'une note comporte quatre principales sections. Il s'agit, dans l'ordre, du champ où vous devez inscrire l'intitulé du **problème** que vous désirez soumettre, les **échafaudages** que vous pouvez utiliser pour préciser vos intentions d'écriture, le **corps de la note**, c'est-à-dire le principal champ d'écriture de votre idée, et les **mots-clés** que vous pouvez sélectionner pour permettre un meilleur repérage et un meilleur retrait de l'information par le biais de la fonction de recherche.

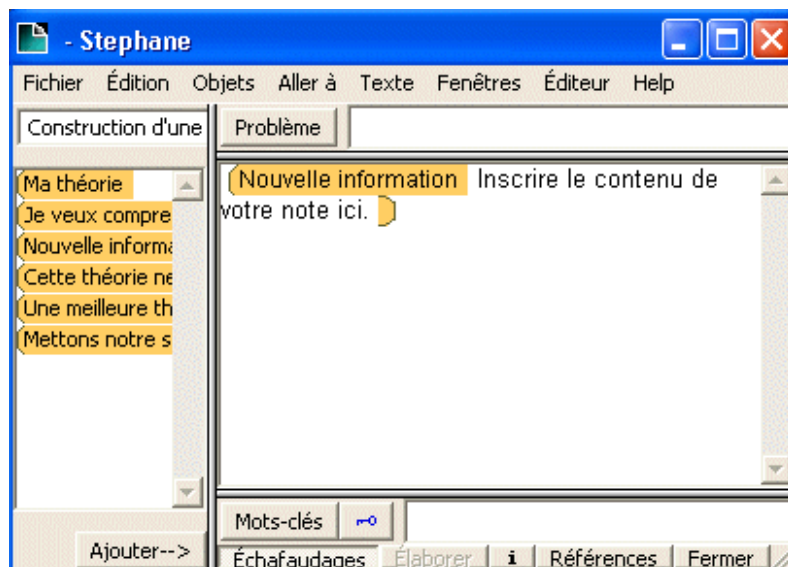


## Créer une nouvelle note

Pour créer une nouvelle note, cliquez sur le bouton **Nouvelle note** de la barre d'outils. Une fenêtre semblable à la suivante apparaîtra. Cette fonction peut être utilisée par exemple pour soumettre un nouveau questionnement qui n'a pas été abordé.



Remplissez les différents champs de la note.



Lorsque vous êtes prêt à envoyer votre note, appuyez sur le bouton **Fermer** situé dans le coin inférieur droit de la note.

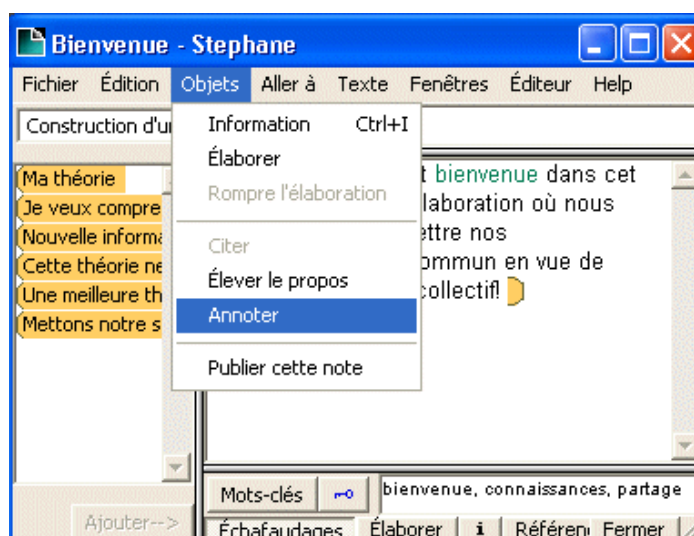
La fenêtre suivante apparaîtra. Saisissez un titre pour votre note puis appuyez sur **Contribuer** pour qu'elle apparaisse dans la perspective. Si vous désirez apporter des modifications à votre note avant de l'envoyer, appuyez sur **Annuler** pour revenir à la fenêtre précédente.

## Élaborer à partir d'une note existante

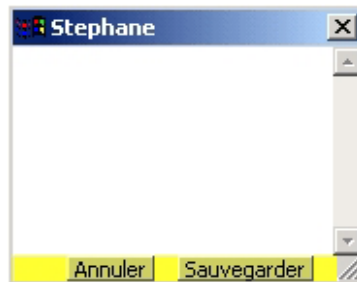
Pour élaborer à partir d'une note qui est déjà présente dans la perspective, ouvrez la note à partir de laquelle vous désirez élaborer sur le contenu et cliquez sur le bouton **Élaborer** situé au bas de la note. Cette fonction est utilisée par exemple lorsqu'on veut enrichir une idée qui a été émise.

## Annoter une note

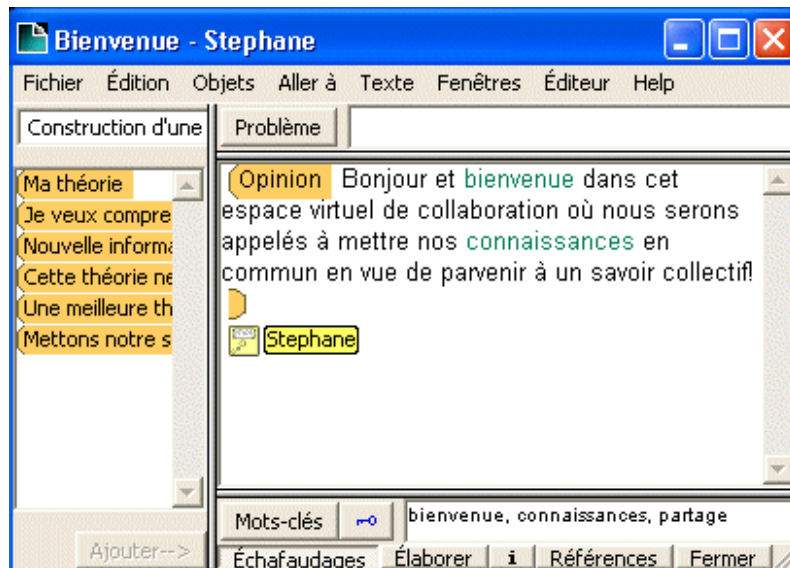
L'annotation ressemble à un Post-It jaune qu'on laisse à l'intérieur d'une note dans le but de fournir une rétroaction à son auteur. Contrairement à l'élaboration, l'annotation ne fait pas progresser le discours. Pour ajouter une annotation, ouvrez une note, cliquez sur **Objets** puis sélectionnez **Annoter**.




La fenêtre suivante apparaîtra. Écrivez votre commentaire et cliquez sur **Sauvegarder** pour enregistrer les modifications.



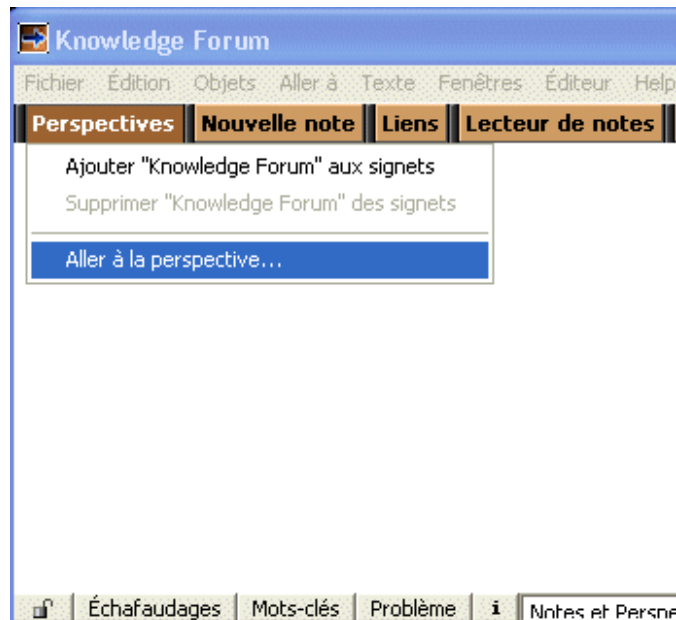
La fenêtre suivante apparaîtra. Cliquez sur **Fermer** puis **Contribuer** pour enregistrer l'annotation.



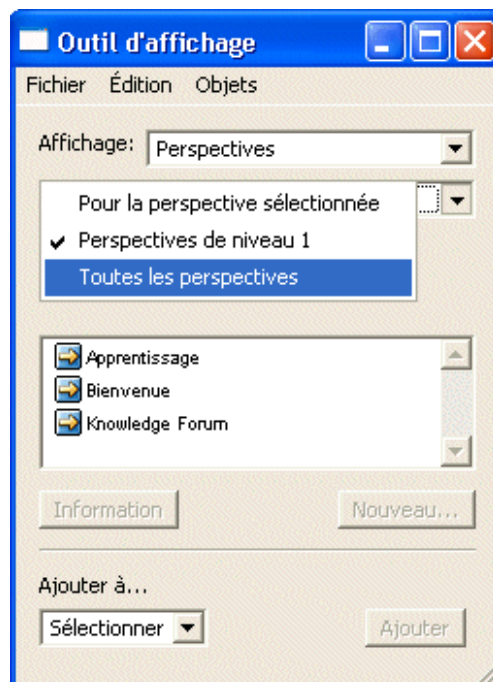
Pour lire le contenu de l'annotation, double-cliquez sur  **Stephane**

## Accéder à une autre perspective

Pour accéder à une autre perspective, cliquez sur le bouton **Perspectives** et sélectionnez **Aller à la perspective**.

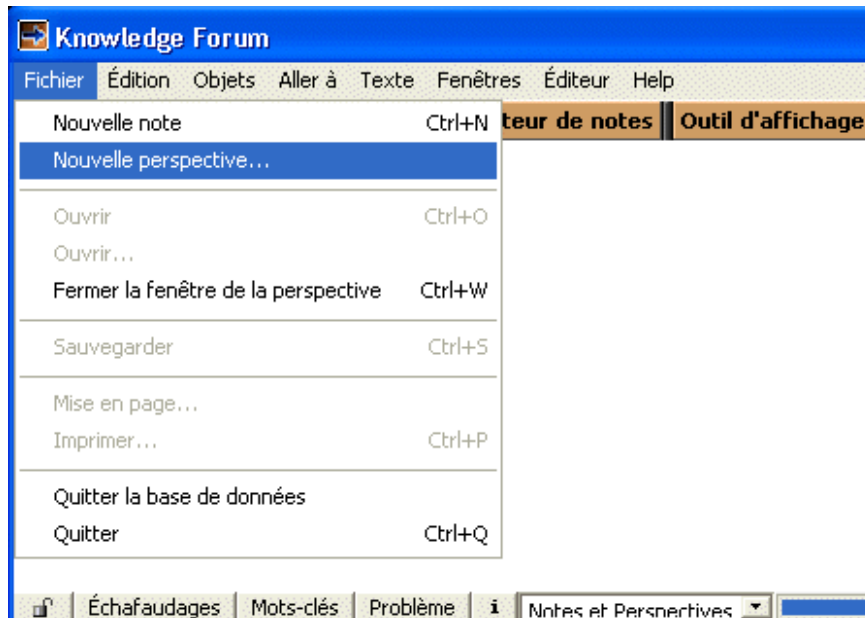


La fenêtre suivante apparaîtra. Pour faire afficher toutes les perspectives (niveaux 1 et 2), sélectionnez **Toutes les perspectives**. En sélectionnant **Perspective de niveau 1**, seules les perspectives de niveau 1 seront visibles. Pour accéder à une perspective, double-cliquez sur son titre.

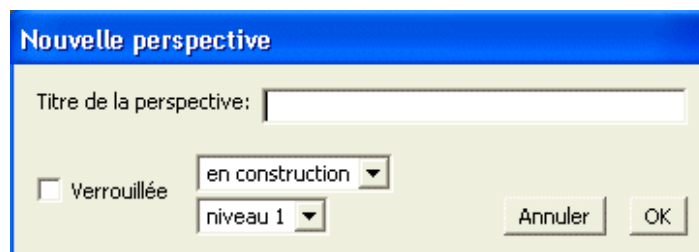


## Créer une nouvelle perspective

Pour ajouter une perspective, cliquez sur **Fichier** et sélectionnez **Nouvelle perspective**.



La fenêtre suivante apparaîtra.

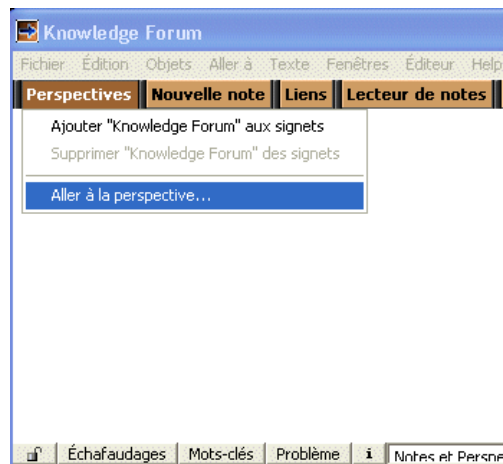


Entrez un nom pour la perspective.

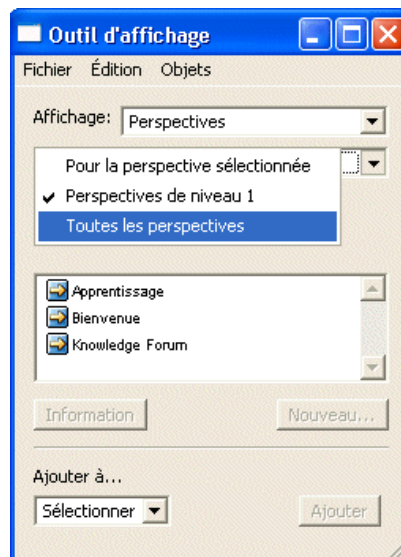
## Ajouter un raccourci vers une perspective

Cette fonction permet de changer de perspective plus rapidement qu'en cliquant sur le bouton **Perspectives** puis en sélectionnant **Aller à la perspective**. Elle facilite donc la navigation à travers la base.

Pour ajouter un raccourci, cliquez sur le bouton **Perspectives** et sélectionnez **Aller à la perspective** tel qu'illustré sur l'image ci-dessous.



La fenêtre suivante apparaîtra; elle affiche le nom des perspectives de la base.



Pour créer un raccourci qui vous permettra d'accéder plus rapidement à l'une de ces perspectives, cliquez sur la perspective désirée et glissez-la à l'intérieur de la perspective actuelle.

Une icône semblable à celle-ci apparaîtra:  Appel à tous